



Администрация Пермского муниципального округа Пермского края
Комитет имущественных отношений

РАСПОРЯЖЕНИЕ

19.08.2024

№ 2670

Об установлении публичного сервитута на часть земельных участков

В соответствии со ст. 23, гл. V.7 Земельного кодекса Российской Федерации, Федеральным законом от 25.10.2001 № 137-ФЗ «О введении в действие Земельного кодекса Российской Федерации», пп. 3.2.5 п. 3.2 разд. 3 Положения о комитете имущественных отношений администрации Пермского муниципального округа, утвержденного решением Думы Пермского муниципального округа Пермского края от 29.11.2022 № 48, на основании ходатайства акционерного общества «Газпром газораспределение Пермь» (ИНН 5902183841, ОГРН 1025900512670) (далее - АО «Газпром газораспределение Пермь») от 01.08.2024 № 10644:

1. Установить в интересах АО «Газпром газораспределение Пермь» публичный сервитут общей площадью 53 кв.м на часть земельных участков:

- с кадастровым номером 59:32:2320001:695 (18 кв.м), расположенный по адресу: Пермский край, Пермский р-н, Хохловское с/п, д. Заозерье;

- с кадастровым номером 59:32:2320001:913 (35 кв.м), расположенный по адресу: Пермский край, м.о. Пермский, с.п. Хохловское, д. Заозерье (Хохловское с/п).

Цель: Для строительства, обслуживания и эксплуатации газопроводов: «Газопровод низкого давления до границ земельного участка по адресу: Пермский край, м.о. Пермский, д. Заозерье, ул. Береговая, д. 10».

Срок: 49 лет.

2. Утвердить границы публичного сервитута земельного участка, указанного в п. 1 настоящего распоряжения, согласно прилагаемой схеме расположения границ публичного сервитута.

3. Срок, в течение которого использование указанного в п. 1 настоящего распоряжения земельного участка в соответствии с их разрешенным использованием будет невозможно или существенно затруднено в связи с осуществлением сервитута – не установлен.

4. Порядок установления зон с особыми условиями использования территорий и содержание ограничений прав на земельные участки в границах таких зон установлен Постановлением Правительства РФ от 20.11.2000 № 878 «Об утверждении правил охраны газораспределительных сетей». Охранная зона газораспределительной сети - территория с особыми условиями использования, устанавливаемая вдоль трасс газопроводов и вокруг других объектов газораспределительной сети в целях обеспечения нормальных условий ее эксплуатации и исключения возможности ее повреждения.

5. Плата за публичный сервитут устанавливается в соответствии с Федеральным законом от 29.07.1998 № 135-ФЗ (ред. от 19.12.2022) «Об оценочной деятельности в Российской Федерации» и методическими рекомендациями, утверждёнными приказом Минэкономразвития России от 04.06.2019 № 321.

6. Комитету имущественных отношений администрации Пермского муниципального округа в течение 5 рабочих дней со дня подписания настоящего распоряжения:

6.1. направить настоящее распоряжение в Управление Федеральной службы государственной регистрации, кадастра и картографии по Пермскому краю;

6.2. направить настоящее распоряжение в АО «Газпром газораспределение Пермь»;

6.3. разместить настоящее распоряжение на официальном сайте Пермского муниципального округа в информационно-телекоммуникационной сети «Интернет» (www.permokrug.ru).

7. АО «Газпром газораспределение Пермь» привести земельные участки в состояние пригодное для использования в соответствии с разрешенным использованием в срок не позднее 3 (трех) месяцев после завершения строительства или эксплуатации инженерного сооружения, для размещения которого был установлен публичный сервитут.

8. Настоящее распоряжение вступает в силу со дня его подписания.

9. Контроль исполнения распоряжения возложить на заместителя председателя комитета М.В. Королеву.

Председатель комитета



Е.А. Демидова

СХЕМА РАСПОЛОЖЕНИЯ ГРАНИЦ ПУБЛИЧНОГО СЕРВИТУТА

«Газопровод низкого давления до границ земельного участка по адресу: Пермский край,
м.о. Пермский, д Заозерье, ул. Береговая, д. 10»

Местоположение: Пермский край, м.о. Пермский, д Заозерье, ул. Береговая;

Площадь земель или части земельного участка: 53 м² (в т.ч. 59:32:2320001:695 = 18 кв.м., 59:32:2320001:913 = 35 кв.м.)

Категория земель: земли населенных пунктов;

Вид разрешенного использования: -

Каталог координат, м

Система координат: МСК-59, зона 2

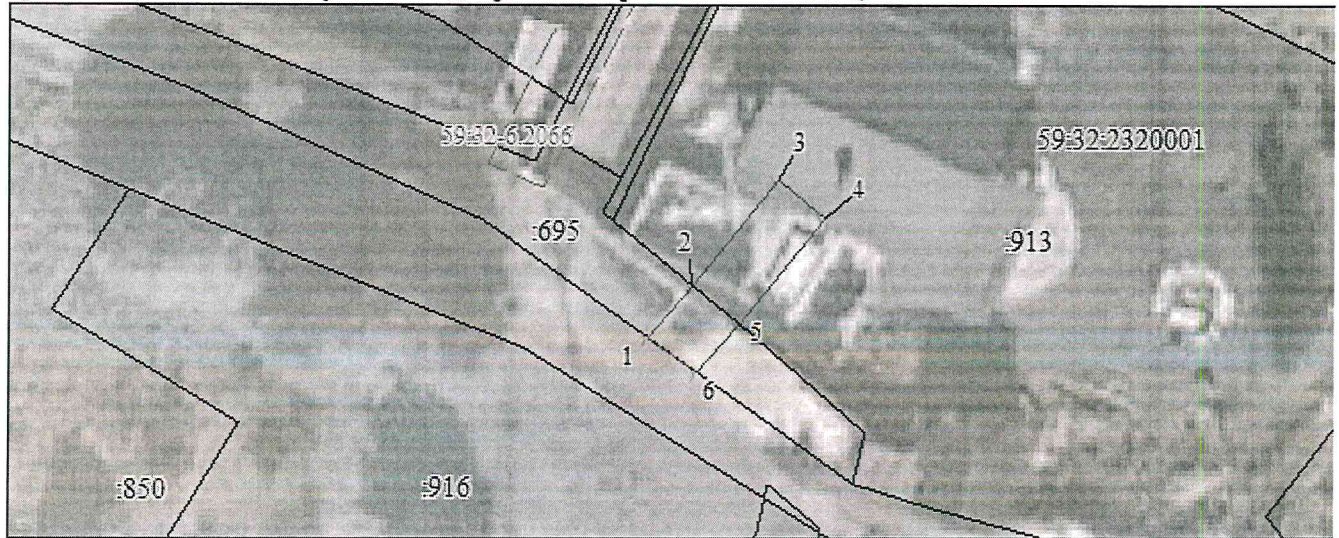
Метод определения координат - Геодезический

№ точки границы	X	Y	Средняя квадратическая погрешность положения характерной точки (Mf), м
1	536778.38	2236876.60	0.10
2	536781.90	2236879.48	0.10
3	536788.81	2236885.11	0.10
4	536786.26	2236888.16	0.10
5	536779.33	2236882.53	0.10
6	536776.02	2236879.83	0.10
1	536778.38	2236876.60	0.10

Граница 6-1 – земли общего пользования;

Граница 2-5 – земельный участок с кадастровым номером 59:32:2320001:913;

Граница 5-6, 1-2 – земельный участок с кадастровым номером 59:32:2320001:695;



Масштаб 1:500

Условные обозначения:



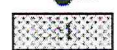
Зоны с особыми условиями использования территории, сведения о которых внесены в ЕГРН



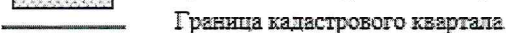
Границы и номер объектов капитального строительства, сведения о которых внесены в ЕГРН



Обозначение характерной точки проектной границы публичного сервитута



Границы и номер земельных участков, сведения о которых внесены в ЕГРН



Граница кадастрового квартала

59:01:4011806

Номер кадастрового квартала



Проектные границы публичного сервитута